

Sten Gromark

Mellan profession och akademi

Reflektioner kring arkitekturforskningens egenart

Sammanfattning

Artikeln vill belysa frågan om arkitekturforskningens egenart som forskningsdisciplin med hänsyn till dess kritiska betydelse för arkitektyrkets professionella och akademiska framtid. Frågan sträcker sig långt utanför den arkitektoniska eller konstnärliga världens begränsningar och uppfordrar till att inom hela forskningssamhället pröva radikalt nya begrepp om vetenskaplighet och kanske i synnerhet pröva gränserna för var skillnaden går mellan strikt vetenskaplig sanning i en absolut mening och vad som är en professionsrelevant kunskap. Kan det vara så att den nya profilen för forskning i och om arkitektur som ser ut att växa fram håller på att bryta ny mark och öppna nya forskningsfronter ur metodologisk synvinkel inom ett vidare vetenskapssamhälle? Kan vi göra en skillnad mellan forskning om arkitektur och den utforskande handling som ryms i den gestaltande akten som sådan, i en utforskande arkitektur? Framställningen bygger på ett underlag av ett antal aktuella avhandlingar i det nordiska och europeiska sammanhanget där författaren varit indragen i olika roller som medlem av jury, som opponent eller handledare.

Nyckelord: arkitekturforskning, profession, akademi, gestaltande professioner, participation, brukarplanering.

Inledning

I arkitekturens värld har sedan länge funnits en avgrund mellan den gestaltande delen av professionen och den som mödosamt tagit steg efter steg mot att bedriva akademisk forskning inom ämnet allt sedan efterkrigstiden. Det har funnits de som målmedvetet verkat för ett erkännande av arkitekturforskningens egenart och särställning som forskningsdisciplin med en alldeles egen potential för att utveckla ny, operationaliserbar kunskap och för att överbrygga klyftan till praktikens värld. Praktikerna har emellertid ofta betraktat det strikt akademiska forskningsarbetet som föga relevant för yrket – låt vara att den vetenskapliga halten må ha varit oantastlig i omvärldens ögon och därför skänkt en viss aura åt yrket. Ett forskande eller snarare ett *utforskande* perspektiv har emellertid också på senare tid påtagligt gjort sitt inlägg i den gestaltande arkitekturpraktikens operationella värld. En serie avhandlingar har nyligen ställt denna fråga på sin spets. Är kanske denna avgrund därför på väg att överbryggas då flera arkitekter nu med en gestaltande praktik som fundamental utgångspunkt gett sig i kast med att utveckla avhandlingsprojekt när kraven på akademisk meritering börjar skärpas och rycker allt närmare? Kan vi därmed se en ny enhet och samverkan växa fram mellan profession och akademi? Eller håller de vetenskapliga kriterierna på att allvarligt uttunnas och undergrävas i denna vittrande process? Har arkitekturforskningen sitt alldeles särskilda bidrag att erbjuda vetenskapssamhället som helhet?

Med öppenhet inför verket – från livsprojekt till arkitekturprojekt

Varför, på det hela taget, är det så att arkitekturen, sin uppenbara påtaglighet och orubblighet till trots, alltid aktivt deltar i verklighetens radikala pånyttfödelse?¹ (Daniel-Lacombe 1998 :14)

I december 2006 framlades en anmärkningsvärd avhandling vid Université de Paris 12, Institut d'Urbanisme de Paris, under vetenskaplig ledning av filosofen Thierry Paquot.

Författaren, Éric Daniel-Lacombe, arkitekt och forskare, disputerade på avhandlingen med den till svenska översatta titeln *Öppenhet inför Verket*, *L'Ouvert à l'œuvre*. Författaren har i detta arbete sammanfattat en lång period av intensiv forskning och arkitektoniskt gestaltande arbete i en parallell process där rollen som betraktande forskare och gestaltande arkitekt vuxit samman till ett och samma. Författaren överblickar 15 års egen erfarenhet av den dubbla rollen som projekterande arkitekt å den ena sidan, som deltagande, observerande och forskande observatör å den andra (Daniel-Lacombe 2006:281).

I ett samtal som vi kunde föra alldeles nyligen under våren 2009 bekräftar han att den franska arkitektureliten egentligen inte betraktade honom som 'Arkitekt' i vanlig mening till följd av den forskarprofil han utvecklat. Men när han plötsligt vinner en prestigeladdad tävling med de allra största stjärnorna närvarande – *Maison Chocolat* 2006; en storlagen villabyggnad för en berömd och välbemedlad mediemogul – så förändras bilden drastiskt till ett istället överdrivet inverterat intresse från arkitekternas och medias sida. Situationen har också bidragit till en mer sansad förståelse för vad den forskande handlingen kan tillföra det professionella hantverket.

Huvudtemat för avhandlingen består i sökandet efter konstruktiva professionella vägar ut ur motsättningen mellan en formfulländad meningslöshet å den ena sidan och en meningsfull social och kulturell verklighet som förblir formmässigt oartikulerad å den andra. Att å den ena sidan argumentera för de vardagliga livskvaliteter som står att vinna i ett öppet förhållande till arkitekturverket – att bädda för en delaktighet i verkets tillkomst bland dem vars vardag drastiskt kommer att beröras av dess påtaglighet – men också att å den andra mycket konkret påtala vikten av att finna nya former för upphandling av publika arkitekturprojekt för att åstadkomma en annan maktbalans mellan agerande parter i processer för arkitekturprojektets alstrande så att villkoren för förnyelse breddas. Hur förena ett arkitekturprojekt med ett socialt projekt? Hur blir ett livsprojekt ett arkitekturprojekt?

Jean Baudrillard hävdar med eftertryck att arkitektur i vår tid är den visuella nutida kulturens främsta medium, i synnerhet med dess förmåga att prägla vår bild av verkligheten genom massmedial förmedling eller rentav bedräglig och förledande förvrängning – "... the supreme medium of visual culture..." (Proto 2006). Bilden av '*the iconic turn*' och '*the iconosphere*' på väg mot '*the ecology of the visual*' (Holm et al 2009) som präglar vår tid börjar tränga in i allt fler forskarmiljöer och kräver nya vetenskapliga metoder för att kunna hanteras. I en tid där allt mer fokus och samhällsintresse riktas mot forskning om gestaltningsprocesser i arkitektur och design, inte minst illustrerade i konstvärldens nya ambitioner till vetenskaplighet och akademisk legitimitet, ger denna avhandling en unik inblick i en arkitekturvetenskaplig forskningsansats utförd på fältet, i en realiserad arkitektonisk spatial verklighet med författaren närvarande i verkets tillblivelse. Samtidigt ger den en åter aktualiserad, fördjupad och mer trovärdig bild av den allt mer bortglömda *brukarplaneringens* villkor och utveckling allt sedan det glansfulla 70-talet fram till idag. Arbeten med denna inriktning utförda av forskande praktiker, som i detta fall, ger oss en allt tydligare bild av *arkitekturforskningens vetenskapliga egenart* och det särskilda bidrag till samhälle och forskningsvärld som denna forskning potentiellt skulle kunna utveckla i ett fullt transdisciplinärt och mångvetenskapligt sammanhang. Förhoppningen är, i detta perspektiv, att respekten för det vetenskapliga i arkitektur som forskningsdisciplin skulle kunna breddas i det omgivande vetenskapliga samfundet.

Personligen har jag såväl i strikt vetenskapliga men också professionspolitiska sammanhang argumenterat för och i min egen forskning försökt att realisera detta synsätt på arkitekturforskningens egenart, dess särart som forskningsdisciplin eller dess '*singularity*' fångat i ett belysande anglosaxiskt begrepp. Brian Lawsons berömda yttrande från 2002 om att "...maybe we are ahead of the game.." med innebörden att nya forskningsansatser i det

konstnärliga fältet i själva verket leder den vetenskapliga utvecklingen i nya banor. Det är en ståndpunkt som ofta refereras till och som visar på en tankebanan som pekar i samma riktning.

Frågan är om inte Brian Lawsons utsaga bekräftas på ett förbluffande entydigt sätt i ett alldeles färskt dokument som vill utmåla nya framtida vägar inom EU's sjunde ramprogram. En expertgrupp med uppdrag från DG Research utmålar framtida nyckelfrågor inom humanistisk och socioekonomisk forskning inom programmet SSH. Framför allt annat lyfter de fram betydelsen av visuell kommunikation och behovet av en förnyad konceptualisering av spatiala aspekter på samhälls- och kulturutveckling. Inom det fältet borde arkitekturforskningens erfarenheter och framtidsorientering kunna ha något väsentligt att erbjuda (Gromark 2000, Lawson 2002, Gibbons, Limoges et al. 1994, Holm et al. 2009).

En arkitekturforskning med egenart – ett utforskande förhållningssätt

I denna artikel vill jag med utgångspunkt i den franska avhandlingen belysa denna strategi för att markera *egenart* som initierades i stort på ett internationellt plan genom den omtalade konferensen i Delft 2000 på temat *Research by Design*, ett sedan dess utbreddt men också omdiskuterat begrepp i de gestaltande professionernas inre forskningssamtal (Gromark 2000a). Jag vill dessutom till avhandlingen av Daniel-Lacombe lägga en diskussion kring ytterligare två betydelsefulla avhandlingsarbeten. Det ena vid SLU Alnarp som slutförs under 2009 (Wingren 2009) och det andra vid Konstakademiets Arkitektskole i Köpenhamn från 2007 (Bjerrum 2007) som mycket tydligt belyser samma frågeställningar. I bägge fallen har jag medverkat som biträdande handledare respektive medlem av jury och *udvalg*. Till dessa kan också fogas en annan aktuell avhandling som belyser skolans värld ur arkitektoniska aspekter av Inge Mette Kirkeby (2006).

För närvarande pågår också på Chalmers Arkitektur ett likartat avhandlingsarbete i ett samarbetsavtal med Sint-Lucas School of Architecture. Det är den belgiske arkitekten Dag Boutsen som sedan lång tid tillbaks verkat hos den legendariske Lucien Kroll, en av den internationella arkitekturrörelsens främsta och mest radikala företrädare. Boutsen har påbörjat ett avhandlingsprojekt som genom fallstudier vill belysa de potentiella sociala kvaliteter som ett öppet arkitekturverk kan leda till i ett helt nytt professionellt förhållningssätt. Han avslutar ett betydande projekt, 'De Zilvervloot', för närvarande i Dordrecht, Holland, karakteriserat av en omfattande brukarmedverkan i ett projekt om 130 bostäder. Projektet väcker i Dag Boutsens tankefigurer en fascinerande illustration till en radikalt ny estetisk begreppsvärld på väg mot en *relationell* arkitektonisk estetik inom populärkulturens domäner på samma sätt som inom konstvärlden (Bourriaud 2001).

Att argumentera i den riktningen är emellertid idag mycket svårt i en solid belgisk arkitekturvärld, hävdar Boutsen, där i synnerhet de två främsta belgiska kritikerna sedan lång tid tillbaks betraktat brukarplanering som en förlupen irrfärd med mycket tveksamt arkitektoniskt resultat. Boutsen är – i likhet med Daniel-Lacombe – fångad i en korseld av aktuella meningsyttringar från å ena sidan kritikern Francis Strauven: "...Formlessness of the populism and eclecticism of the postmodernism..." (citat från Boutsen 2009:6) och å den andra arkitekturhistorikern Geert Baekerts kategoriska förkastelsedom: "...Lucien Kroll rejects all explicit architectural form and expects the good to come of a dubious theory of participation in which the inhabitant would have the final word..." (De Standaard Architectuurbibliotheek 2008).

Éric Daniel Lacombe å sin sida har numera ett eget kontor med ett tiotal anställda men samarbetade under lång tid tillbaks med arkitekten Alain Sarfati. Han vinner internationella priser för exklusiva villabyggnader, har länge varit aktiv inom det internationella och franska European samt undervisar vid arkitekturskolorna Paris La Villette och Paris Val de Marne. Hans vetenskapliga produktion av texter som associerad projektmedarbetare till det franska byggforskningsinstitutet *cstb*² är samtidigt omfattande (Daniel-Lacombe and Dard 2004,

Daniel-Lacombe and Zetlaoui 2005). På senare tid har han samarbetat med sociologen Jodelle Zelaoui-Léger vid Universitetet i Créteil, IUP, och de har i ett aktuellt arbete utvecklat sitt gemensamma synsätt på brukarplanering och participativa urbana processer under loppet av vilka livsprojektet kristalliseras i ett arkitekturprojekt (Daniel-Lacombe and Zetlaoui-Léger 2009).

Éric Daniel Lacombe har i sin avhandling hämtat mycket inspiration från en skandinavisk forskningsfront och i synnerhet från en arkitekt som Ralph Erskine med sin så tydligt frammanade och så av många beundrade, djupt humanistiska profil. Med i bilden finns karakteristiskt nog även här belgaren och arkitekten Lucien Kroll, en verklig ledare för ett nytt förhållningssätt till brukaren, med det omtalade projektet La Mémé i Bryssels utkanter från 1970-76, Medical Faculty Housing, Louvain/Leuven, ett sant participationistiskt manifest eller lika väl en *participationistisk pamflett* i mångas ögon, omsorgsfullt genomritat av Lucien Kroll själv, in i varje detalj... (Paquot 2006, Kroll and Blundell-Jones 1987). Det var därför ingen slump att Lucien Kroll i egen hög person, mitt under disputationen, trädde in i salen för att senare utförligt kommentera en avhandling som delvis handlade om honom själv. Kroll refererade i det sammanhanget till den relativt okände polske generationskollegan, arkitekten Oskar Hansen och hans teorier om 'Öppen Form', 'Forma Otwarta', publicerade 1959 och med omedelbar och uppenbar bäring på avhandlingens intentioner (Hansen 1959).

I avhandlingen ges en utförlig bild av den legendariske Lucien Kroll som i filosofen Jürgen Habermas tänkande blir till sinnebilden för den oavslutade modernismens främste heroiske arkitektoniske banerförare. Samtidigt verkade han som den franska statsmaktens särskilde upphöjde hovarkitekt, men kanske också som en i god mening välvillig och djupt humanistisk arkitekturens Don Quichote. En arkitekt som hävdade det öppna arkitekturverkets princip, det som generöst bjuder in till medverkan, till skillnad från det slutna och – för de närmast berörda – ogenomträngliga arkitekturverket i sin upplyfta estetiska legitimitet och suveränitet.

Jag hade förmånen att för denna avhandling ingå i juryn som opponent tillsammans med den ansvarige examinatoren, den inflytelserike stads- och arkitekturfilosofen Thierry Paquot, filosofen Chris Younès, geografen Michel Lussault och sist men inte minst min tidigare samarbetskollega sociologen och landskapsforskaren Michel Conan. Michel Conan kan säkert utan överdrift betraktas som den andlige fadern bakom avhandlingen. Han är den person som mycket tidigt inledde det franska bostadsdepartementets unika experimentverksamhet kring operativ forskning på fältet främst inom ramen för cstb, det franska byggforskningsinstitutet. Han är också den banbrytande forskare som i en rad projekt samarbetat med Éric Daniel-Lacombe och som jag själv har haft förmånen att få samarbeta med ända fram till dess han lämnade Frankrike för att ett flertal år som direktör leda det ryktbara Dumbarton Oaks Research Library i Washington med sitt fokus på avancerad parklandskaps- och trädgårdsforskning (Conan, Gromark et al. 1996, 1997). Inom detta fält har Michel Conan också länge samverkat med den framstående landskapsarkitekten och konstnären Bernard Lassus som i sin tur samverkat med Éric Daniel-Lacombe som sin arkitekt i flera aktuella projekt, t ex det omskrivna högkvarteret för vägbyggnadsföretaget Colas i Paris (Lassus, Bann et al. 2008).

Faktum är att dessa tre personer – arkitekten-forskaren Daniel-Lacombe, sociologen-ingenjören Conan och konstnären-landskapsarkitekten Lassus – genom sin ömsesidiga samverkan danat ett unikt forskningsteoretiskt perspektiv på arkitektur och designproblematik med fokus på brukarmedverkan och populär estetik som tyvärr är föga känt utanför Frankrikes gränser. Ett forskningsperspektiv som inom de gestaltande professionernas forskning i deras fall kunde sammanfattas under rubriken *l'approche inventive*. Det består i ett forskningsteoretiskt förhållningssätt med uppenbara operativa intentioner som bygger på en solid bas av

teoretiska fördjupningar såväl som på en lång rad av realiserade experimentprojekt av vilka ett flertal ingår i avhandlingens empiriska underlag (Conan 2004, Gromark 2001b).

Éric Daniel-Lacombe's avhandling borde därför infogas i det mycket politiskt betingade experimentklimat som underbyggdes av den franska statsmakten i majrevoltens efterspel 1968. Sedan 70-talets inledning utvecklades en internationellt sett exceptionell satsning på experimentbyggande inom det då så kallade *Plan Construction & Habitat*. Brukarplaneringsprofilen för dessa insatser stod helt i den politiska förgrunden – ungefär så som hållbarhetsfrågorna i dag näst intill dominerar och dikterar all forsknings legitimitet med tydliga politiska förtecken. Samhället subventionerade punktvisa satsningar på en avancerad form av samverkan med brukare som säkert kan sägas ha kulminerat med det omtalade projektet Alma-Gare i Roubaix 1982. Ett helt nytt stads kvarter gestaltades i intim samverkan med en starkt engagerad lokal arbetarbefolkning till betydande merkostnader för samhället. Tragiskt nog så vandaliserades kvarteret till stor utsträckning av befolkningen från kvarteren intill. De hade inte lyckliggjorts med samma arkitektoniska gåvor från staten och såg i dessa därför avundsjukt alla allvarliga och iögonfallande orättvisor uppdragas i urban struktur och arkitektonisk dekor.

Den slutsats som till slut drogs av detta inom den franska statsapparaten blev att det inte är någon konst att med konstgjord andning och exklusiva subventioner – mer pengar – åstadkomma ett betydligt intressantare arkitektoniskt resultat. Men detta kan ju inte bli en generell företeelse – alla medborgare kan inte sitta i knät på en arkitekt för konsultationer timme efter timme, kärvt uttryckt, på skattebetalarnas eller byggföretagets bekostnad. Även om så skedde i många kända fall under 70-talet – Bo100 i Malmö är ett sådant berömt exempel. (Gromark 1993) Till det kan man lägga att den arkitektoniska professionen alltmer tog fasta på att brukarplanering med statliga subventioner i många stycken alstrade ett mycket tveksamt estetiskt slutresultat sina etiska värden till trots. Men utan detta stöd skulle inte de legendariska och radikala – läs gärna *exklusiva* – eller *extrema* – experimentprojekt med nya bostadslösningar initierade av den nu i Norden så uppmärksammade franske arkitekten Jean Nouvel någonsin kommit till stånd. Han medverkade i både St. Ouen i Paris 1986 och svarade självständigt för det mest omtalade projektet Nemausus i Nîmes 1988. (Gromark 1993, Gromark and Öhlund 1985) Nouvel har på senare tid initierat ett förnyat perspektiv inom detta fält som framförallt burits upp av de uppmärksammade franska arkitekterna Lacaton & Vassal, i projektet Cité Manifeste i Mulhouse 2005, dock utan några direkta ansatser till att inbegripa brukare i planering och projektering (Gromark 2008a, Nylander et al. 2007).

Tre aktstycken: öppenhet, samförstånd och förtroende

Om alla goda ting har det sagts att de är tre. Vitruvius lärde oss om *nyttan*, *beständigheten* och *skönheten* även om den treenigheten egentligen har en ganska undanskymd ställning i det berömda traktatet. Men eftervärlden har fäst så mycket större vikt vid dessa, så där bara i förbifarten frammanade storheter. För arkitekturtänkandet har de blivit minst sagt klassiska begrepp. Själv vill jag gärna också se arkitekturens grundläggande dimensioner som tre: som relationer mellan *struktur* och *symbol* men också *subjekt* – de tre dimensioner som sammanfattas och förtätas i bilden av *situationens arkitektur*, i *situationens politiska estetik* (Gromark and Nilsson 2006). Ur subjektets synvinkel kan man också med Henri Lefebvre i förhållningsätt till arkitektur urskilja behov, behag och *begär* (Gromark 1993).

Som en begreppslig fond till hela sitt avhandlingsverk genomför Éric Daniel-Lacombe en liknande treuddad begreppsutveckling i Vitruvius anda, här i starkt moderniserad och kulturkritisk inramning. För honom sammanfattas en radikal och gränsöverskridande arkitekturhandling framförallt i en förmåga till *öppenhet*, *l'ouvert*, inför det gemensamt konstituerade arkitektoniska verket. Men den består också i förmågan till att utveckla sin arkitektur i *samråd och samförstånd*, *la concertation*, *samt* att förankra dess spatiala

egenskaper i den livsvärlds verklighet som den berör. Slutligen så måste också det fördjupade *förtroendet*, la confiance, prägla relationen mellan arkitekten och arkitekturprojektets beställare, dess reella eller ställföreträdande *subjekt*. Detta såväl i mycket konkret mening som i mer abstrakt förståelse. Utan det ömsesidiga förtroendet uppstår inte en arkitektur som på allvar förmår att beröra våra sinnen.

Avhandlingen är strikt uppdelad i dessa tre aktstycken. Begreppen konstituerar själva den konceptuella grundvalen för framställningen som är avsedda att underbygga ett nytt förhållningsätt till relationen mellan arkitektens inlevelse- och gestaltningens förmåga och brukarens innersta och ofta outtalade, undertryckta och utsägliga begär; att konfrontera arkitektens imaginära realiteter med den mänskliga verkligheten; ”...de confronte le domaine des réalités imaginaires de l'architecte avec la réalité humaine ” (Daniel-Lacombe 2006:6). Infallsvinkelns ursprung står att söka i Henri Lefebvres klassiska *begreppstriplicitet* där arkitektens koncipierade rum, *l'espace conçu* ställs i kontrast mot brukarens genomlevda, till och med genomlidna rum respektive uppenbarade eller medvetet varseblivna rum, *l'espace vécu* och *l'espace perçu* (Lefebvre 1974:50).

Avhandlingens *första del*, akt ett, etablerar bilden av begreppet öppenhet, *l'Ouvert*. Här diskuterar och karakteriserar författaren den öppna attityden hos några av de allra största samtida arkitektprofilerna. Det rör sig mer bestämt om framstående gestaltande arkitekter som Christian de Portzamparc, Frank Lloyd Wright, Lucien Kroll, Ralph Erskine och Bernard Lassus. Det är inte utan att franska forskare inom detta fält ofta har en nära nog överdrivet stor respekt och beundran inför nordiska traditioner kring demokrati också tillämpad inom arkitektur och stadsplanering. Därför får framförallt Erskine representera denna strömning av professionell öppenhet som efterlyses. Men själva utgångspunkten och hjärtpunkten i den demonstrativa analysen blir ett sällsynt illustrativt projekt som rymmer extrema motsättningar av dubbelbottnad natur i relationen mellan arkitekten och brukaren, nämligen mer bestämt Pessac, det kvarter om 125 bostäder som Le Corbusier 1927 uppför i Bordeaux. Detta projekt blir själva symbolen för den ansats som tas och bildar fokus för den analyserade problematiken. Situationen karaktäriseras av författaren som en unik och exklusiv arkitektonisk gåva, *un don noble de l'architecture*, men blir tyvärr så totalt missförstådd och så föga uppskattad av dess brukare att de helt respektlöst och av förment oförstånd förvandlade projektet till total oigenkännlighet, till ett överbelastat estetiskt kaos i många initierades ögon. Andra skulle förstås mycket väl hävda det rakt motsatta. Den säkert i sitt inre djupt prövade Le Corbusier lär ju trots allt överraskande nobelt ha kommenterat med anledning av detta bakslag att i arkitektur... så har beställaren trots allt alltid rätt...

Den *andra delen* behandlar samrådet, *la Concertation*, inför rummets gemensamt utvecklade konceptualisering och alstrande. Här utvecklas en utförlig analys av fyra skilda projekt, vart och ett med sina särskilda egenskaper och karakteristika. De är alla fyra exempel på resultat av en avancerad samverkan med brukargrupper. Det handlar om immigranter och ungdomars kategoribostäder, om bostäder för äldre och om skolbyggnader. I regel således projekt med starka kulturella och sociala motsättningar, små ekonomiska marginaler och definitivt långt bortom det strålande medieljuset i arkitektvärlden. De har alla kontinuerligt följts upp längs projektens utvecklingsvägar av författaren. I dessa förlopp så verkar Éric Daniel-Lacombe dubbelt; å ena sidan som projektets projekterande arkitekt och samtidigt å den andra som den deltagande och observante forskaren i samverkan med andra kollegor. Det handlar således i alla dessa fallstudier om utforskande, proaktiva och experimentella processer ute i verkligheten, på realiteternas fält i reella projekteringsituationer. På detta vis konstituerar forskaren sitt empiriska material i en typologisk serie av arkitektursituationer, av fördjupade fallstudier som demonstrerar de dynamiska processer som präglar förverkligandet av en långt driven *participativ* planering och gestaltning. Men allt sker inom en ram av

normal byggnadsprojektering utan några exceptionella frihetsgrader annat än en begränsad forskningsbudget genom det franska forskningsinstitutet cstb som enda yttre tillskott.

Dessa situationer av arkitektur bildar unika ögonblick, tillfällen och arkitektur-sociologiska tilldragelser av gemensam kreativ tillblivelse som delas fullt ut av de professionella deltagarna och de involverade brukarna som sammantaget konstituerar forskningsprojektets empiriska grundvalar. Det fascinerande är vad som kunnat tillföras i form av livskvalitet till följd av de arkitektoniska och strukturella innovationer som upphovsmännen mödosamt utvecklar under loppet av ett intensivt samråd med alla parter på alla tänkbara plan, från det mest imaginära och symboliska till det mest jordnära och praktiska. Bilden av de mikropolitiska revolutioner i vardagslivets värld som föresvävar författaren blir här högst påtagliga och påträngande i sin realism, när de också redovisas i full upplösning i de rikhaltiga grafiska material, planer och skisser, som biläggs.

Michel Conan fångar egenskaper i dessa unika situationer, den sociologiska insikten, i situationer som delas av många inför det arkitektoniska projektet, den arkitektoniska möjligheten, när han skriver:

Actually, the ambiguities stimulate mutual explorations and debates among members of a group after a first moment of communion of shared fascination in front of the architectural project, leading to an architecturally projected new critical re-appraisal of their life world. --- It is these deep transformations introduced and implanted by the inventor of the simulacra in the mind of the architectural subject --- it is these debates and not the form itself given to the simulacra that brings out, produces this clarifying insight (Citerat i Conan, Gromark et al. 1998:211).

Éric Daniel-Lacombe demonstrerar också sin syn på projektets dynamiska realiteter, i en illustration till bilden av arkitekturprojektets filosofi, den som avhandlingen bygger sin verklighetsbild på:

...de experimentellt orienterade situationer av samråd i vilka arkitekturen alstras...de skilda intressen som kommer till uttryck; alstrandet av ett projekt; de aktörer som medverkar i dess alstrande; de typer av förvandlingar och transformationer som projektet genomkorsas av under sitt alstrande; de ursprungliga mönstren av initiala intentioner; de system som kommer att tillämpas under tillkomstförloppet; tillkomsttiden som en tid av fördjupad förvandling; ...från projektets initiering till dess yttersta förverkligande (Daniel-Lacombe 2006:281).

Den tredje delen belyser temat kring det nödvändiga och ömsesidiga förtroendet, *la Confiance*. Den har ägnats åt att åstadkomma en så kraftfull syntes som möjligt av de två föregående delarna. Ansatsen öppnar sig här mot ett försök att formulera ett helt nytt sätt att utöva arkitektur som bygger på ett fördjupat och ofta så bräckligt ömsesidigt förtroende. Det yttersta syfte som avhandlingen föresatt sig att realisera består i att identifiera huvuddragen i en större professionell öppenhet i den arkitektoniska handlingen i ambitionen att bidra till att förverkliga livsprojekt i det urbana sammanhanget. Målet framställs som att förvandla den arkitektoniska professionella handlingen i ett 'nytt begärens politiska universum', "un nouvel univers politique du désir" (Daniel-Lacombe 2006:323). På så vis närmar sig framställningen till slut på allvar konturerna i en förnyad bild av professionens tänkbara framtid då konflikten mellan ett professionellt perspektiv och ett lekmanperspektiv på arkitektur har upplösts eller förmåtts att bringas i konstruktiv, balanserad och kreativ samverkan i stället för att aktivt motverka varandra och aldrig riktigt mötas på allvar.

Med utgångspunkt i tre skilda angreppspunkter eller strategier som identifierats i den professionella rådande kulturen, inom avhandlingens ramar, och som redan är väl etablerade, så tillför Éric Daniel-Lacombe också överraskande en fjärde anvisad väg, den väg som anvisats mot *den mikropolitiska revolutionen i vardagslivet* av den legendariska forskar-

gruppen Cerfi under ledning av Félix Guattari, understödd av filosofer som Gilles Deleuze och Michel Foucault. En anvisad väg som tyvärr är alltför summariskt redovisad i texten men som ger avhandlingen en särskild spänst och vigör som helhetsansats (Deleuze and Guattari 1987 [1980], Querrien 2002).

Men det är i detta sammanhang författaren vill se den gärning som den engagerade arkitekten verkar i, som ständigt på randen till en vardagslivets revolution genom att stegvis i undervegetationen – eller *rhizomatiskt* – förändra de rumsliga villkor under vilka vår hela handlande verklighet råder, det som på 60- och 70-talen betraktades med den nu bortglömda termen *arkitekturens relativa autonomi*.

Avhandlingens egenart

Originaliteten i angreppssättet – ett sökande efter *en utforskande arkitektur* i samhällets tjänst, en arkitektur som förmår att blottlägga kulturens alla dolda och okända möjligheter – består i att ge sig i kast med en problematik som förefaller alltmer kritisk för professionens framtida utveckling. Den attityd som författaren efterlyser bland sina kollegor, formulerad som det önskvärda i att utveckla en öppenhet inför verket, det vill säga att bjuda in den Andre, brukaren eller medborgaren, till att delta i en unik situation, ett tillfälle av gemensamt kulturskapande. Förhållningssättet står i bjärt kontrast mot dess motsats, det självtillräckliga i en arrogant professionell attityd, *solipsistens*, för att i stället öppna nya vägar och nya ansatser till att verkligen öppna och sedan på allvar berika arkitektonisk *praxis* eller framförallt *poïésis* så att yrkesprofilen verkligen kan genomkorsas av en metamorfos, en radikal, nödvändig och genomgripande transformation.

Men det grundläggande med arbetet är ändå ambitionen att gripa den dynamiska helheten av de kulturella och sociala motsättningar som kringgärdar och danar ett arkitekturprojekt. Arbetet riktar sig i synnerhet mot att underbygga en fördjupad förståelse av alla de dubbelbottnade och tvetydiga omständigheter och villkor som man konfronteras med i de förlopp vi skulle kunna benämna *social and cultural advention*. Ambitionen består verkligen i att gå i klinch med yrkets alla dominerande egenheter och egenarter. Det kan nog ingen annan yrkeskår än arkitekterna själva nå full insikt om, fångad direkt ur den gestaltande handlingens grå vardaglighet men också ibland dess storslagenhet i situationer av *transgression*, när spatiala trösklar och tabun passeras som man en gång trodde var helt oöverkomliga. Det handlar ju om ett yrke, om de gestaltande professionerna, som befinner sig fångad i dialektiken mellan att forma livet och att ge liv åt formen. Genom ett arbete av det här slaget tecknas en vision om en öppen arkitektonisk akt. En bild formas av andra professionella handlingsmönster som är bättre skickade att biträda till den ibland så överraskande upptäckten av en helt annan vardaglig verklighet, ständigt i direkt kontakt med de sociala och kulturella aktörerna, samlade kring det urbana arkitekturprojektet, betraktat som ett livsprojekt för att återupprätta det autentiska i sättet att leva, att gjuta nytt liv i själva livet.

Detta perspektiv representerar ett unikt steg i utvecklingen av forskning inom arkitekturområdet. Det handlar om att betrakta arkitektur i handling, i en utforskande, aktiv bild av vad arkitekturprojektet kan tillföra i vardaglig livskvalitet. Den rymmer en nödvändig konceptuell, begreppslig utvecklingspotential samtidigt som den relaterar detta förhållningssätt direkt in i den operationella, professionella verkligheten.

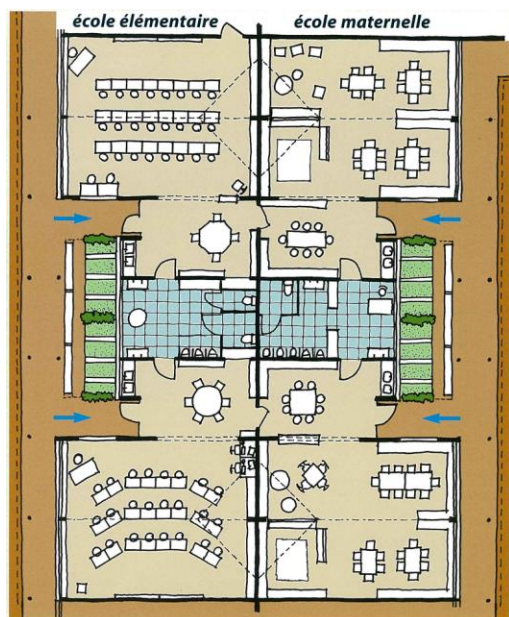
Utforskandet träffar vardagens livsvärld – Groupe Scolaire Jean Moulin 1998

För att på något vis illustrera hur denna forskningsansats träffar den verkliga materiella vardagliga livsvärlden och öppnar för en avgörande skillnad kan ett av de projekt som Eric Daniel-Lacombe realiserat i samarbete med Michel Conan tjäna som åskådningsexempel. Som ett resultat av en långt utdragen planprocess för ett utbyggnadsområde i Saint-Germain-en-Laye i utkanten av Paris, ZAC de Bel-Air, fick de kommunens uppdrag att utforska nya

möjligheter att gestalta och organisera en låg- och mellanstadieskola med förskola och dagis. Det angreppssätt som man utvecklat i många liknande situationer dessförinnan inom forskningsinstitutet cstb startade i en utvärdering av skolbyggnadens problematik i stort för att analysera möjliga uppslag till lösningar samt att slutligen föreslå innovativa nya former för skolarbetets rumsliga organisation och gestaltning. Detta utvecklades i ett långt utvidgat samråd i en serie av möten och samtal med skolledare, personal, föräldrar och med skolbarnen i kommunen.

Vid sidan om ett stort antal andra vitala punkter som analyserades i detalj fokuserades uppmärksamheten mot det begränsade utrymmet per klass i enlighet med de normer som gäller för skolbyggnade där arealen för korridorer tar onödigt stort utrymme. Som ett alternativ föreslog arkitekten därför att slopa korridorerna och i stället ge varje klass tillgång till en klimatskyddad arkad som vetter mot en inre öppen skyddad gård. På så vis kunde varje klass disponera 90 kvm i stället för normerade 60 kvm utan att fixerade budgetramar överskreds. 50 % större yta att röra sig på för varje klass innebar en radikal förbättring av arbetsklimatet i det pedagogiska rummet. Vidare formades hela det sammansatta skolkomplexet till att också bli en berikande tillgång för hela kvarterets och stadens sociala liv med exempelvis en möteslokal vid entrén i anslutning till en innergård formad som stadens, kvarterets och skolans gemensamma mötesplats (Daniel-Lacombe 1998). Stadens gensvar på detta förslag formulerades på följande sätt av ansvariga politiker:

Denna skola är ett särskilt viktigt inslag i den framtida stadsutvecklingen i centrum av Bel-Air. Den möjliggör ett omhändertagande av de barn i skola och förskola som kommer att bo i intilliggande kvarter. Staden har inte nöjt sig med att bygga en skola i enlighet med föreliggande gällande normer. Den har istället önskat att detta nya vitala inslag i den socio-kulturella infrastrukturen skulle förmå att inom ett estetiskt tilltalande yttre förena de bästa tänkbara arkitektoniska koncept för att bidra till en så gynnsam utveckling som möjligt för våra barn samtidigt som skolan medger en inbjudande öppenhet mot föräldrar och kvarterets övriga sociala och pedagogiska aktörer (Daniel-Lacombe 1998:3).



Groupe Scolaire Jean Moulin 1998.

Arkitekturforskning som en inre gestaltande dialog

Så för att ta ett steg närmare en samlande slutsats för denna artikel, ser vi här med Daniel-Lacombe konturerna till ny typ av arkitekturavhandlingar, avhandlingar som utvecklas i arkitekturens egen kropp och inte endast berör dess yttre realiteter?

Landskapsarkitekten och konstnärlige professorn Carola Wingren vid SLU i Alnarp, landskapsarkitektur, lade nyligen, våren 2009, fram en avhandling, *En landskapsarkitekts konstnärliga praktik. Kunskapsutveckling via en självbiografisk studie*. Den bygger till stor del på samma premisser som i fallet Daniel-Lacombe, det vill säga 15 års praktik som nagelfars ur ett perspektiv som gör anspråk på professionsrelevant vetenskaplighet. Men Wingren kan nog utan överdrift sägas ta ett nytt väsentligt steg vidare när det gäller valet av metod. Det gör hon genom att ställa själva den gestaltande handlingen i ett introspektivt centrum som själva kärnan till den problematik hon vill lyfta fram. Det sker i det yttersta syftet att utveckla ny kunskap om gestaltningsprocessens villkor men också uttryckligen för att påtagligt berika yrkets konceptuella repertoar och angreppsätt mot helt nya horisonter.

Genom att självutlämnande och generöst blottlägga sina egna projekteringsituationer utifrån ett konceptuellt utvecklingsperspektiv och med tillämpning av en dialogmetod – ett fingerat samtal mellan arkitektens alter ego – Miss C i dagbokens form – och den egna reflekterande, inre rösten; framställs det drama som i många avseenden är den gestaltande handlingen i landskapsarkitekturens värld. Läsaren bereds en unik inblick i det gestaltande subjektets kreativa såväl som ständigt lika tvivlande inre dialog. I en tid som sagt med alltmer nästan absurt fokus på den gestaltade visuella verkligheten, med ett ständigt stegrad marknadsvärde i gestaltande handlingar, i den politiska estetikens tidevarv där *symbolic economy* råder över allt och alla (Zukin 1995), erbjuds läsaren att följa med in i arkitektstudions vardag. Här avdramatiseras självklart den gestaltande processens mystik på ett välgörande sätt men den framställs också med ett stort mått av annärkningsvärd och inträngande saklighet utan att det personliga engagemanget därmed går förlorat. Vad som är särskilt påfallande i Wingrens avhandling är att den ger en så övertygande presentation av begreppsutvecklingens mycket konkreta betydelse i en kreativ process så väl som att representera ett oundgängligt och viktigt redskap i själva forskningsprocessen, inte minst för att också föra yrket fram mot nya självinsikter.

Det kan tilläggas att dialogmetoden så som den utvecklas i Wingrens avhandling i alla stycken egentligen är en klassisk filosofisk gestaltningsprincip alltsedan Platons dialoger. En modernistisk motsvarighet finns i Paul Valérys klassiska text från 1921 med titeln *Eupalinos ou l'Architecte* där gudarna sitter i himlen och är lystet avundsjuka på människorna som får bygga palats och slott i sten och bruk i den verkliga världen! Arkitekten Katja Grillner gör en liknande framställning och återupplivar sedan länge försvunna landskapsarkitekter från 1700-talet och ger dem röst i en fiktiv dialog med författaren själv. Katarina Bonnevier genomför en liknande gestaltande handling fokuserad på *queer architecture* i en aktuell avhandling med Eileen Grey och Selma Lagerlöf i förgrunden för samtalet (Grillner 2000, Bonnevier 2007).

Det förefaller som det med dessa aktuella avhandlingar – och sådana som man redan kan se komma fram inom de närmsta åren – att arkitekturakademien håller på att infria den bild som en gång tedde sig så avlägsen och fjärran, bilden av en mer *professionsrelevant* akademisk forskning med den egenart som i bästa fall möter vidgad respekt också i det omgivande vetenskapliga samhället. Vägen dit är förstås fortfarande lång och snårig, och kritiken mot arkitekturforskningens påstådda ovetenskaplighet är stundtals förödande och sällan varken generös eller erkännande i den etablerade vetenskapsvärlden. Men jag är övertygad om att arkitekturforskningen är på väg mot en inre självständighet och högre självrespekt som forskningsdisciplin, bort från det beroende som en gång fanns av så kallade lånevetenskaper som sociologi eller filosofi. Den är fullt beredd att stå på helt egna ben. Det är en ståndpunkt som Daniel-Lacombe också är fullkomligt klar över:

Det är för övrigt ett problem som jag stött på under skrivandet av denna avhandling: svårigheten i att öppna sig som arkitekt utan att försöka låtsas vara en arkitekturhistoriker, en filosof eller en sociolog... (Daniel-Lacombe 2006:124).

Men ytterligheterna som detta leder till är i det internationella sammanhanget mycket påträngande: Vid en australisk arkitekturskola tilldelas nu doktorsgraden för rena arkitektoniska gestaltningsprojekt och vidhängande retoriska framställningar i projektbeskrivningar. Kriteriet för vetenskaplighet i de gestaltande professionerna låter sig inte fångas så alldeles lätt. Dess egenart undflyr oss och utmanar vår bild av vetenskaplighet i dessa extrema fall.

Om vetenskaplig legitimitet och professionsrelevant kunskap

Den problematik som handlar om arkitekturforskningens egenart som forskningsdisciplin och frågan om dess legitimitet i det övriga vetenskapssamhällets ögon ställdes alldeles särskilt på sin spets i samband med en disputation av lektor och arkitekt Peter Bjerrum till doktorsgraden i arkitektur – *doctor architecturae (dr. arch.)* – en ny akademisk titel utöver den mer begränsade PhD i det danska akademiska sammanhanget – vid Konstakademiets Arkitekt-skole i Köpenhamn 2007 (Bjerrum 2007).

Jury och det *fagkyndige udvalg* bestod av Rektor Mikkel Bogh, Konstakademiets Billedkunstsoler, Professor Sten Gromark, Chalmers Arkitektur och Professor Erik Werner Petersen, Arkitektskolen i Aarhus, som ordförande. Den hade att ta ställning till ett avhandlingsverk vars ambition var att gestalta fundamentala arkitektoniska begrepp i en serie av kvalificerade arkitekturutställningar som utförligt kommenterades och sattes i ett filosofiskt och reflekterande sammanhang i en sammanfattande text. Frågan som gruppen ställde sig var i grunden: I vilken utsträckning skall yrkets egna interna kriterier på genuin ny *kunskap* få råda? I vilken mån skall yttre etablerade *vetenskapliga* kriterier stå fram i förgrunden och vara utslagsgivande för professionens egna forskningskriterier?

Efter en inträngande, och i detta fall också prejudicerande, diskussion om bedömningskriterier för vetenskaplighet inom det arkitektoniska forskningsfältet, en diskussion som aldrig lär bli riktigt avslutad, så samlade sig gruppen till en slutsats, ett samlat omdöme. Gruppen ville tillerkänna den arkitekturvetenskapliga grundforskningen en *egenart* som vetenskaplig eller professionell disciplin. Det ledde till att den samlade värderingen vägde till fördel eftersom den arkitekturvetenskapliga kvaliteten såväl som verkets kvalitet i sig självt ansågs vara på hög nivå, i det att forskningen här formulerats i ett genuint arkitektoniskt uttryck, det vill säga gestaltats i arkitekturens artspecifika uttrycksformer i laborativt experimenterande och utforskande operationer, och dessutom i en diskursiv och med omvärlden aktivt kommunicerande form som ett utomordentligt viktigt kompletterande kriterium på vetenskaplighet och samhällsrelevant forskning. Det innebar att gruppen därmed gjorde sin specifika tolkning av begreppet vetenskaplighet i arkitekturvetenskapliga, professionsrelevanta och konstnärligt gestaltande termer helt klar i enlighet med premisserna för uppdraget. Detta sätt att förhålla sig till egenarten, *the singularity of architectural research*, i arkitekturvetenskaplig och professionsrelevant forskning och i konstnärligt utvecklingsarbete ligger helt i linje med de tankegångar som för närvarande gör sig allt mer gällande i allt fler länder inom de konstnärliga och skapande professionernas akademiska forskningsfält. De avhandlingar som tagits upp här ovan ger verkligen alla sammantaget ett brett underlag för en inträngande och helt nödvändig debatt om arkitekturforskningens vetenskapliga *egenart* i förhållande till vetenskapssamhället i stort.³

Slutsatser – från avgrund till en ny löftesrik grogrund för samverkan?

Sammantagna, om inte var för sig, så fångar dessa relaterade aktstycken i en arkitekturforskning på väg i en annan riktning än den strikt konventionellt akademiska, en forskning i arkitektur på väg mot en större självständighet och självtillräcklighet än någonsin tidigare. Det väsentliga är att genom dessa ansatser så ställs den dubbla fördjupade frågan om vad detta yrke *är* lika mycket som frågan om vad forskning *är* inom denna disciplin.

Det är som Pierre Bourdieu påpekat, citerad i en aktuell text av Helène Lipstadt, ”A scientific practice that fails to question itself does not, properly speaking, know what it does.” (Lipstadt 2009, citat Pierre Bourdieu 1992). Detta ifrågasättande är ett gott tecken så länge som vi nu fortsatt kommer att kunna se avhandlingsprojekt växa fram inom vårt fält i framtiden. En profession som inte längre ställer sig frågor om sig själv är snart inte längre en sammanhängande profession i samhällets ögon och alls icke en akademi med den legitimitet och prestige som en sådan åtnjuter i samhället. På samma sätt kan man i grunden tala om att detta gäller för en arkitekturskola i vid mening: En arkitekturskola som inte längre målmedvetet utforskar sin egen framtid är inte längre en arkitekturskola.

I avslutningsdiskussionen till den idag banbrytande och legendariska konferensen Research by Design 1.- 3. november 2000 vid arkitekturskolan i Delft så tar plötsligt Dirk Frieling till orda och formulerar följande engagerade brandtal för den fria och utforskande arkitekturakademien som en av yrkets mest fundamentala institutioner. Den är en bastion som inte bara befäster yrkets gränser utan som också kritiskt utvecklar yrket gränsöverskridande och som utforskar alla dess hittills oanade möjligheter:

Att skapa en frizon av oanade möjligheter, förutan yrkets och marknadens reella hämningar, restriktioner och begränsningar men med ett friläggande av yrkets alla tänkbara kunskaper. Att utforska det gestaltade projektets alla potentialer. Att samtidigt ingående pröva alla de bevekelsegrunder och värdesystem på vilka denna utformning bygger. Att understödja och medvetandegöra om de processer och ställningstaganden som leder fram till en bestämd gestaltning vid sidan om att också ovillkorligen förmedla de nödvändiga tekniska sakkunskaper som gör dess praktiska och sinnliga realisering fullt möjlig och realiserbar – *det* är en arkitekturskolas främsta uppgift (citerad i Gromark 2001a).

Detta ställningstagande gäller i allra högsta grad också för professionens forskning. En avgrund mellan profession och akademi som istället smälter sömlöst samman i en ny helhet och ingående konstruktiv samverkan skulle kunna innebära någonting väsentligt nytt – för vetenskapen såväl som för kunskapen, för den grävande forskaren, som för den gestaltande praktikern, i en ny och breddad professionell yrkesprofil, som för det samhälle vars förnyade verklighetsbild betingas av egenskaper i de rum vi förmår föreställa oss och ytterst slutligen realiserar. Något sådant kan bara åstadkommas om profession och akademi blir ett och samma med samma långsiktiga mål för ögonen: att förändra yrket på bredden och på djupet, att förändra arkitekturen i själva dess grundvalar.

Sten Gromark

Professor, arkitekt SAR/MSA, Tekn Dr
Chalmers Tekniska Högskola
Arkitektur – modern arkitektur och boende
E-mail: sgromark@chalmers.se

Referenser

- Bjerrum, Peter (2007). *3 Fortællinger om Arkitekturens Grundlæggelse* [diss Dr Architecturae]. København: Kunstakademiets Arkitektskole.
- Bonnevier, Katarina (2007). *Behind Straight Curtains: Towards a queer feminist theory of architecture*. Stockholm: KTH.
- Boutsen, Dag (2009). *Visioning Resonance in Architecture*. PhD synopsis Sint-Lucas School of Architecture & Chalmers Architecture; February 2009. Brussels.
- Bourriaud, Nicolas (2001). *Esthétique relationnelle*. Paris: les presses du réel.
- Conan, Michel (2004). *The Crazannes Quarries by Bernard Lassus. An Essay Analyzing the Creation of a Landscape by Michel Conan*. Washington, Dumbarton Oaks Contemporary Landscape Design Series: I.
- Conan, Michel, Sten Gromark et al. (1996). *Les architectes, acteurs du redéveloppement des formes urbaines dans les municipalités*. Projet de Recherche internationale fondée par Euroconception. Paris, EuroPAN/MULT, Paris, France, BFR, Stockholm, Suède & SBI, Hörsholm, Danemark.
- Conan, Michel, Sten Gromark et al. (1998). *Architects as Actors in Redevelopment of Urban Form in Municipalities*. Research directed by Michel Conan, Cstb, Preliminary illustrated report Draft IV of Euro Conception Research Project Version of September 1998. Paris.
- Daniel-Lacombe, Éric, M. H. Conan & J. Bulteau (1998). *écouter, inventer: Groupe scolaire Jean Moulin* Paris: Editions Essai-EDL.
- Daniel-Lacombe, Éric (2006). *L'Ouvert à L'œuvre: De l'Ouvert, de la Concertation et de la Confiance*. Paris: Université de Paris 12 Val de Marne.
- Daniel-Lacombe, Éric & Philippe Dard (2004). *Du projet social au projet architectural*. Paris: cstb.
- Daniel-Lacombe, Éric & Jodelle Zetlaoui (2005). Buxerolles; du projet de vie au projet architectural. [Les chemins de la démocratie] *Urbanisme*, Mai-Juin (N°342)
- Daniel-Lacombe, Éric & Jodelle Zetlaoui-Léger (2009). *Vers des dynamiques de coproduction et une hybridation des savoirs dans les projets d'urbanisme? Évaluation réflexive d'un dispositif d'Assistance à Maîtrise d'Ouvrage*. i *Savoirs citoyens et démocratie participative dans la question urbaine*. http://www.adels.org/formations_etudes/picri02_09.htm
- Deleuze, Gilles & Félix Guattari (1987 [1980]). *A Thousand Plateaus*. London: The Athlone Press.
- De Standaard Architectuurbibliotheek, (2008). *De Standaard Architectuurbibliotheek: 1000 jaar architectuur in België Lannoo*. Brussels.
- Gibbons, Michael, Camille Limoges, et al. (1994). *The New Production of Knowledge. The dynamics of science and research in contemporary societies*. London: Sage Publications.
- Grillner, Katja (2000). *Ramble, linger, and gaze: dialogues from the landscape garden*. Stockholm: KTH / Axl Books
- Gromark, Sten (1993). *Befriande Arkitektur. Studier av Nutida Arkitektur i Social förvandling*. Göteborg: Chalmers.
- Gromark, Sten (2000a). *The Singularity of Architectural Research* i *Research by Design Conference Book*. Delft: Delft School of Architecture.
- Gromark, Sten (2000b). *Arkitektur – forskningsfält med egenart*. *Nordisk Arkitekturforskning*, (Nr 1-2)
- Gromark, Sten (2001a). *Arkitektur som kunskapsstrategi*. *Arkitekttidningen AT*, (1), 18-19.
- Gromark, Sten (2001b). *Omätbara platser – Bernard Lassus*. *area*, (1)
- Gromark, Sten (2008). *Visions of Residential Futures – Spatial Advention as Creative Catalyst. The Case of Cité Manifeste in Mulhouse 2005*. Renewed approaches to research and design strategies. Paper presented to the Formas Architectural Inquiries Conference in Göteborg 2008-04-25. *Architectural Inquiries*. Göteborg: Chalmers Arkitektur/Formas.
- Gromark, Sten (2009). *Skolorummetts danande atmosfärer – mellan disciplinerande underkastelse och förlösande befrielse*. *Nordic Journal of Architectural Research*, 21(1), 88-92.
- Gromark, Sten & Fredrik Nilsson (Eds.). (2006). *Utforskande arkitektur - situationer i nutida arkitektur*. Stockholm: axl books.
- Gromark, Sten & Jacques Öhlund (1985). *Bostadssocial, arkitektonisk och byggnadsteknisk förnyelse. Experimentbyggande i Frankrike 1971-1984*. Stockholm: Statens råd för byggnadsforskning.
- Hansen, Oskar (1959). *Forma Otwarda [Open Form]*. *Przeglad Kulturalny*, 5 (5).
- Holm, Poul, Nicolas Guillhot et al. (2009). *The Metris Report: Emerging Trends in Socio-economic Sciences and Humanities in Europe*. Brussels: European Commission SSH Programme.
- Kirkeby, Inge Mette (2006). *Skolen finder sted*. Stockholm: KTH.
- Kroll, Lucien & Peter Blundell-Jones (1987). *The Architecture of Complexity*. London: Batsford.
- Lassus, Bernard, Stephen Bann et al. (2008). *Les Jardins Suspendus de COLAS Bernard Lassus*. Paris: COLAS.
- Lawson, Brian (2002). *The subject that won't go away. But perhaps we are ahead of the game*. *arq*, 6(2), 109-114.

- Lipstadt, Hélène (2009). Experimenting with The Experimental Tradition, 1989-2009 in Rönn, M., R. Kazemian and J. E. Andersson (Eds.), *Architectural Competitions: An anthology of Research Enquiries and Experience*. Stockholm: Axl Books. [Forthcoming]
- Lefebvre, Henri (1974). *La Production de l'Espace*. Paris: éditions anthropos.
- Nylander, Ola et al. (Red.). (2007). *Bostadens rum - Chalmersarkitekter om bostadens kvaliteter*. Stockholm: axl books.
- Paquot, Thierry (2006). l'invité: Lucien Kroll. *Urbanisme*, (N° 347), 75-82.
- Petersen, Erik Werner, Sten Gromark & Mikkel Bøgh (2007). Bedømmelse af lektor, arkitekt Peter Bjerrums indleverede afhandling: ”3 Fortællinger om Arkitekturens Grundlæggelse”. København: Kunstakademiets Arkitektskole.
- Proto, Francesco (Ed). (2006). *Mass Identity Architecture: Architectural Writings of Jean Baudrillard*, London: Wiley-Academy.
- Querrien, Anne (2002). CERFI 1965-1987. *criticalsecret.com* (N° 8-9).
- Wingren, Carola (2009). *En landskapsarkitekts konstnärliga praktik. Kunskapsutveckling via en självbiografisk studie*. Alnarp: Swedish University of Agricultural Sciences.
- Zukin, Sharon (1995). *Cultures of Cities*. Oxford: Wiley Blackwell Publishers.

¹ ”Pourquoi, en somme, l'architecture, en dépit de son apparente évidence, est une invention toujours nouvelle de la réalité.”
Éric Daniel-Lacombe, in 001-ECOUTER/INVENTER, Ed ESSAI-EDL, Paris 1998, p 14

² Centre Scientifique et Technique du Bâtiment, det franska nationella byggnadsforskningens institut med säte i Paris

³ Bygger på framställningen i (Petersen, Gromark et al. 2007)